



EN GUIDE FÖR RISKBEDÖMNING OCH MEDICINSKA KONTROLLER VID HANDINTENSIVT ARBETE

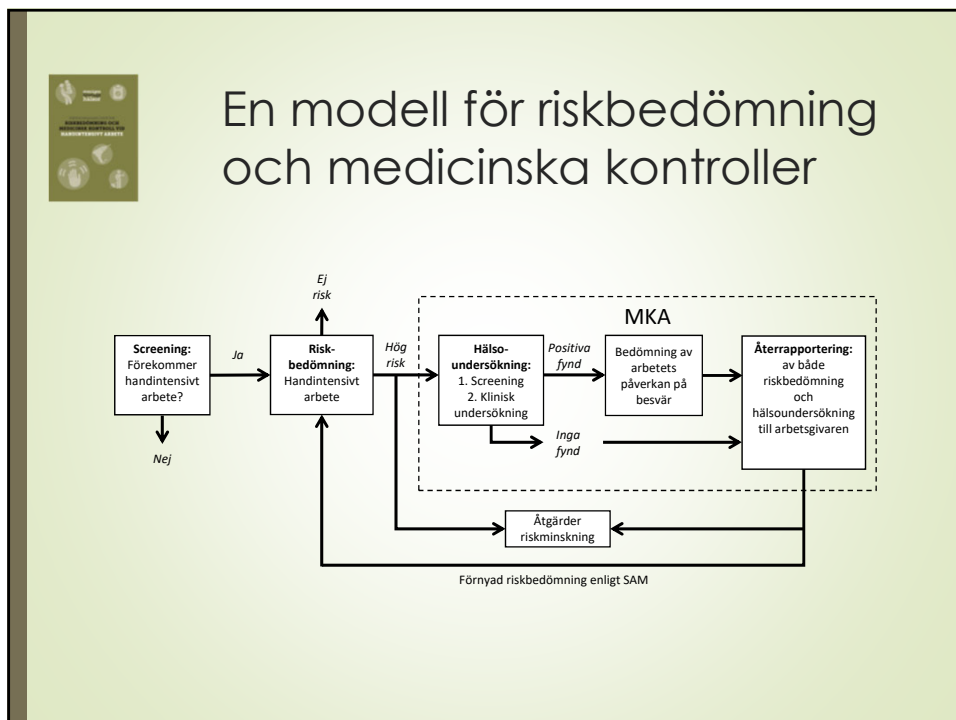


UPPSALA
UNIVERSITET



AKADEMISKA
SJUKHUSET

Teresia Nyman, Med Dr, ergonom
Arbets- och miljömedicin
Akademiska Sjukhuset
Uppsala universitet





Tidigare forskningsprojekt

- ▀ Utvärdera modellen för riskbedömningar och medicinska kontroller vid handintensivt arbete
- ▀ Nytt, värde och genomförbarhet
 - ▀ Arbetsgivarperspektivet
 - ▀ Utförarperspektivet (ergonomer i företagshälsa)
 - ▀ Åtgärder, arbetsmiljöförändringar
- ▀ Samarbete
 - ▀ Uppsala universitet
 - ▀ Umeå universitet
 - ▀ Lunds universitet

3



Vad fick vi veta...

- ▀ Processen riskerar att stanna och en modell är bra att hålla sig i
- ▀ Gemensam bild viktig
- ▀ Roller och ansvarsfördelning
- ▀ Osäkerhet hos både arbetsgivare och ergonomer




Tidigare forskningsprojekt

- ▶ Arbets- och miljömedicin SYD (Lund) har undersökt 34 kvinnliga och 17 manliga arbetsgrupper (5840 personer) med frågeformulär och standardisera klinisk undersökning
- ▶ I samma grupper mättes arbetsställningar, arbetsrörelser och muskelaktivitet med tekniska metoder
- ▶ Resultaten har lagts ihop och dos-respons samband har beräknats





Vad fick de veta?

- ▶ Stora skillnader mellan yrken vad gäller smärttillstånd och diagnoser
- ▶ Stora skillnader i belastning
- ▶ Tydliga dos-respons samband – ökande belastning ger ökad risk
- ▶ Baserat på detta har AMM Lund föreslagit åtgärdsnivåer för exempelvis handledsrörelsehastighet



AFS 2019:3 Medicinska kontroller i arbetslivet

- 1 november 2019
 - Handintensivt arbete: Första medicinska kontrollen som riktar sig mot en belastningsergonomisk risk



- Medfört förändringar även i sakföreskriften (Belastningsergonomi AFS 2012:2)
 - Ändringsföreskriften 2019:8

7



Uppdrag Guideline



- Stötta företagshälsoan med råd inför kommande arbete med riskbedömningar och medicinska kontroller vid handintensivt arbete
- Publicerade september 2020



- **Arbets- och miljömedicin, Uppsala**
- Teresia Nyman
- Peter Palm




- **Arbets- och miljömedicin Syd, Lund**
- Inger Arvidsson
- Catarina Nordander






- Praktiska råd för baserade på vetenskapligt kunskapsläge
- Riskbedömning
- Medicinsk kontroll
- Viktiga faktorer för en lyckad process
- Förslag och tips till återrapportering
- Sammanställning av informationen i AFS:arna
- Arbetsgivarens roll



Råd för en lyckad process

- Att frågan om handintensivt arbete lyfts redan i kunddialogen.
- Att det görs en tydlig roll- och ansvarsfördelning
 - arbetsgivaren tar huvudansvar för det systematiska arbetsmiljöarbetet
 - företagshälsan leder processen med riskbedömningen, de medicinska kontrollerna och återrapporteringen.
- Att samma person från företagshälsan är involverad i samtliga delar i processen
 - riskdömningen, de medicinska kontrollerna och återrapporteringen.



Råd för en lyckad process


- Att riskbedömningen och de medicinska kontrollerna är förankrade hos arbetstagarna.
- Att resultaten av riskbedömningen och de medicinska kontrollerna återrapporteras till arbetsmiljöansvarig chef, HR och skyddsombuden.
- Att återrapporten sker både muntligt och skriftligt.
- Att arbetsgivaren ges stöd att ta fram åtgärdsförslag som riktar sig både mot individ, grupp- och organisationsnivå.
- Att datum för när nästa riskbedömning och medicinska kontroller senast ska genomföras bestäms när resultaten redovisas och åtgärdsförslag diskuteras.



Åtgärdsstrappan...



- 1) Förändra arbetssättet (eliminera risken).
- 2) Förändra hur arbetet är organiserat.
- 3) Använd teknisk utrustning/hjälpmedel.



Syftet med riskbedömningen

- Identifiera arbetsmoment som innebär en risk för belastningsbesvär.
- Bedöma om arbetsmiljöförbättrande åtgärder behöver vidtas.
- Skapa underlag för prioritering av vilka arbetsmiljöförbättrande åtgärder som ska vidtas.
- Avgöra om medicinska kontroller ska anordnas och i så fall för vilka arbetstagare detta är aktuellt.

